

MODERNIZAREA SURSEI MIHAI VITEAZU 1968 – 1970 ȘI CONSTRUIREA ADUCȚIUNII MIHAI VITEAZU – TURDA – REZERVOR CETATE



Clădire stație de pompare nouă Mihai Viteazu



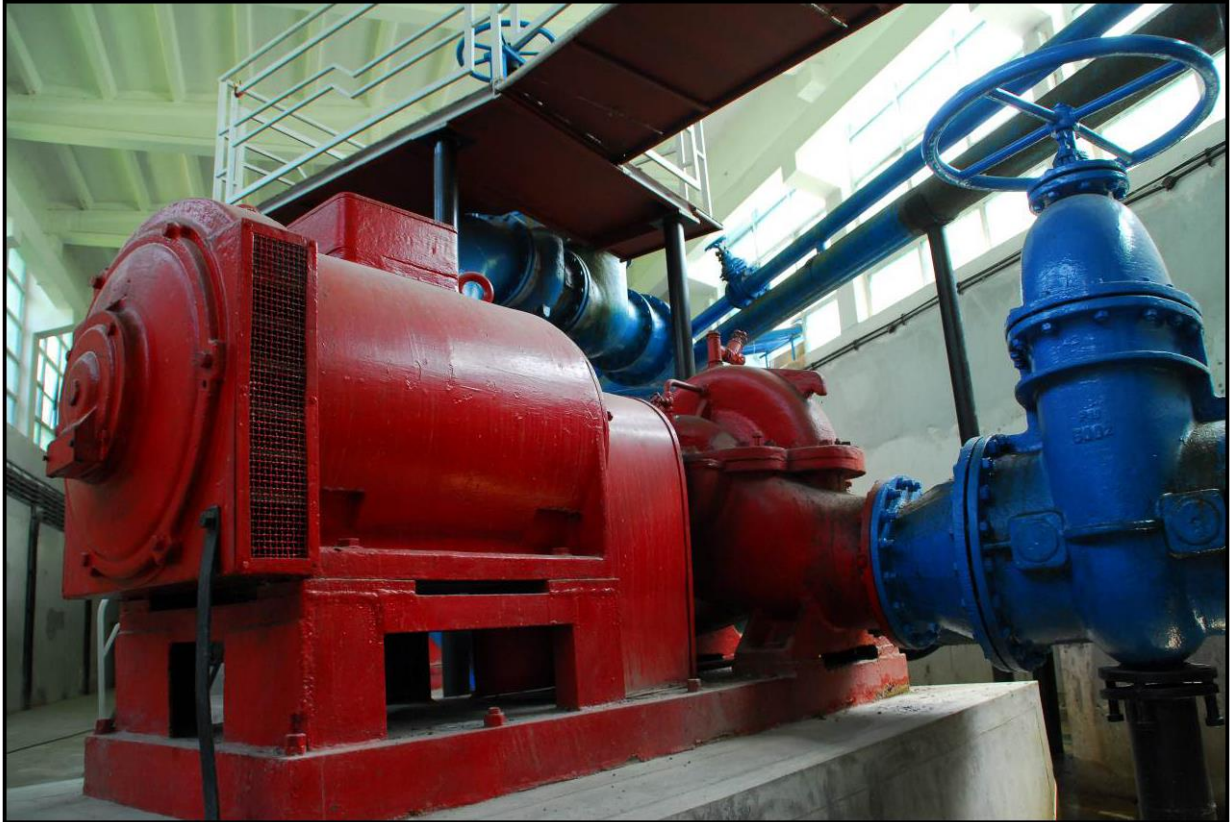
Rezervoare 2x2500 mc Cetatea Romană

Dezvoltările ulterioare ale sursei Mihai Viteazu s-au făcut în anii 1964-1966 pe baza STE nr.900/1963, când s-au mai construit 2 puțuri nr.4 și nr.5 și între anii 1968-1970 pe baza STE 357/1965 și PFU nr.33/196 care au fost avizate de CSCAS nr.1608/66, aviz CSP95967/1967, aviz CSA 399/1966 și a Studiului hidrologic nr.468/1964 întocmite de DSAPC Cluj prin care sursa s-a extins cu încă 6 puțuri respectiv, puțurile nr. 6,7,8,9,10,11 amplasate pe linia puțurilor existente P1-P5. Astfel frontul de captare traversează DN75 și calea ferată îngusta Turda - Abrud până în zona dealului Bădeni.

Debitele estimate, după terminarea lucrărilor în 1970, de studiul hidrologic au fost:

Nr.crt	Denumirea puțului	Debite Sursa Mihai Viteazu [l/s]	
		Etapa1 1964-1966	Etapa 2 1968-1970
1	Puțul nr.1	36	
2	Puțul nr.2	36	
3	Puțul nr.3	8	
4	Puțul nr.4	36	
5	Puțul nr.5	36	
6	Puțul nr.6		30
7	Puțul nr.7		30
8	Puțul nr.8		30
9	Puțul nr.9		30
10	Puțul nr.10		30
11	Puțul nr.11		30

TOTAL etapa 1+2 =332 l/s



Electropompă 12NDS – Stația de pompare nouă Mihai Viteazu

Cele 11 puțuri trebuiau să asigure un debit de 332 l/s dar anii următori fiind extrem de secetoși au condus la scăderea nivelului apei freatice și la reducerea debitului de apă captată astfel că în anul 1972 debitul captat era de numai 160 l/s.

Apa captată din cele 11 puțuri săpate, cu $D=2\text{m}$, era transportată prin conducta de sifonare într-un puț colector din beton armat cu $Dn=4\text{m}$ și $H=8\text{m}$, construit în anul 1969-1970 de unde era aspirată de electropompe cu ajutorul unui cazan de vid și electropompa de vid MIL 1000. Sursa nu a produs debitul scontat din cauza scăderii nivelului pânzei freatice datorită secetei îndelungate și exploatării haotice și necontrolate de balast din zona, fapt care a dus la necesitatea reabilitării ei.

La dezvoltarea din 1968-1970 s-a construit o noua Stație de pompare lângă cea veche amplificată proporțional cu mărimea sursei, și aducțiunea $Dn\ 600\text{mm}$ din tuburi PREMO cu lungime de 7,1km. Lucrările au fost executate de TRLC-Cluj și au început în martie 1968.



Reostate de pornire electropompe Mihai Viteazu

Stația de pompare a fost dotată cu utilajele :

- 2 electropompe 12NDS cu debite $Q=8-1000$ mc/h; $H=70$ mCA; $P=320$ kW;
- 3 electropompe tip Ciocanul Tg.Mures cu $Q=260$ mc/h; $H=70$ mCA; $P=126$ kW;
- 1cazan de vid cu $V=15$ mc;
- 1electopompa de vid MIL 1000;
- Conducte de aspirație și refulare Dn 800mm.

Avizul CSP preciza valoarea dezvoltării la 10.000 mii lei din care 8400 mii lei construcții montaj, la finanțarea investiției participând cu cotă parte în valoare totală de 2460 mii lei adică 25%, Ministerul Metalurgiei pentru Industria Sârmei Câmpia Turzii și 9 Mai Turda, Ministerul Industriei Ușoare pentru Fabrica de Sticlărie Turda, Ministerul Căilor Ferate pentru Stația C.F.R.Turda, Ministerul Transporturilor Auto, Navale și Aeriene pentru Autobaza Turda, toate unitățile economice beneficiind de debitele suplimentare de apă rezultate din dezvoltare.

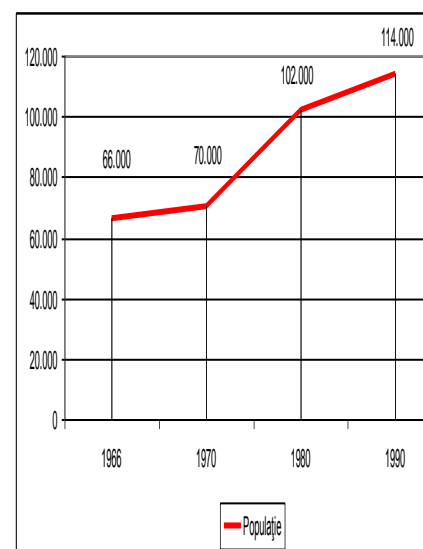
Proiectele și studiile întocmite cu ocazia extinderii sursei de apă Mihai Viteazu luau în calcul creșterea demografică a zonei, pornindu – se de la numărul de locuitori din 1966 până în 1990 în zona Turda – Câmpia Turzii și arealele adiacente astfel:

Turda, Câmpia Turzii și localitățile adiacente – prognoza demografică

Anul	1966	1970	1980	1990
Populație	66.000	70.000	102.000	114.000



Stația de pompare Mihai Viteazu – Instalația hidraulică



De asemenea se lua în calcul dezvoltarea întreprinderilor industriale de interes republican Fabrica de Cement, Uzinele Chimice, Fabrica de Sticlă, Electroceramica, Fabrica Turdeana, Fabrica 9 Mai, Izomac, Prefabricate la Turda și Combinatul Metalurgic Industria Sârmei la Câmpia Turzii. În același proiect s-a luat în calcul dezvoltarea construcției de locuințe Cartierele de blocuri Opișani Micro 1,2,3 precum și obiective culturale și sociale cum ar fi Spitalul și Policlinica, Cinematografe, Teatru și Industria locală, Cooperativele Meșteșugărești, Fabrica de Pâine, Fabrica de produse lactate.